

**DREAMWEAVER**



## สาระสำคัญ

Adobe Dreamweaver CS6 เป็นโปรแกรมสำหรับพัฒนาเว็บไซต์ในลักษณะ WYSIWYG (What You See Is What You Get) ที่ได้รับความนิยมอย่างมาก เหมาะสำหรับผู้เริ่มต้นใช้งาน เพราะเป็นโปรแกรมที่ใช้งานง่าย มีคุณสมบัติครอบคลุมตั้งแต่การออกแบบเว็บไซต์ การสร้างเว็บไซต์ การจัดการไซต์ และการจัดการเว็บเพจ

## จุดประสงค์การเรียนรู้

### จุดประสงค์ทั่วไป

1. เพื่อให้มีความรู้เกี่ยวกับโปรแกรม Adobe Dreamweaver
2. เพื่อให้มีทักษะในการใช้โปรแกรม Adobe Dreamweaver
3. เพื่อให้มีทัศนียภาพที่ดี น้อมนำหลักปรัชญาของเศรษฐกิจพอเพียงไปใช้ในการปฏิบัติงาน

### จุดประสงค์เชิงพฤติกรรม

1. บอกวิธีการเริ่มต้นใช้งานโปรแกรม Adobe Dreamweaver ได้
2. บอกส่วนประกอบหน้าจอโปรแกรม Adobe Dreamweaver ได้
3. สร้างเว็บไซต์ได้
4. จัดการไซต์ได้
5. จัดการเว็บเพจได้
6. มีทัศนียภาพที่ดี มีคุณธรรมจริยธรรม ค่านิยมที่ดี ในการใช้คอมพิวเตอร์ปฏิบัติงานด้วยความรับผิดชอบ ซื่อสัตย์ ใฝ่รู้ มีความคิดริเริ่มสร้างสรรค์ ละเอียด รอบคอบ ปลอดภัย และทำงานร่วมกับผู้อื่นได้

## หัวข้อเรื่อง

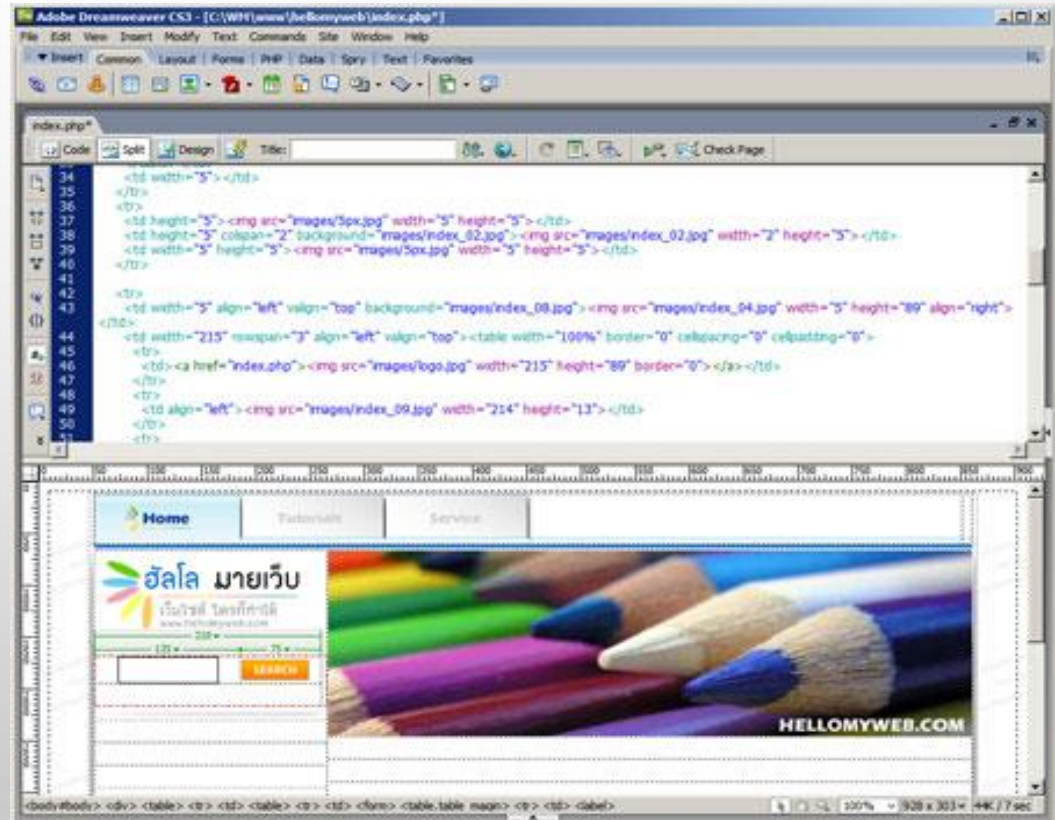
- แนะนำ Dreamweaver
- การวาง layout และ content.
- การสร้างตาราง
- การเพิ่มรูปภาพ
- การปรับขนาดรูปภาพหลายๆ รูปให้มีขนาดเท่ากันในคราวเดียวกัน
- การใส่ background
- สร้างการเชื่อมโยง
- การใส่ Keyword ให้กับ Web Page โดยใช้โปรแกรม Dreamweaver

## แนะนำ Dreamweaver Dreamweaver

Dreamweaver เป็นโปรแกรมสำหรับมืออาชีพที่ใช้ในการพัฒนาและสร้างเว็บไซต์ในปัจจุบัน และเป็นที่ยอมรับมาก มีเว็บไซต์ดังๆมากมายที่ใช้ Dreamweaver เพื่อพัฒนาเว็บไซต์ เราจะมาดกันว่าทำไม Dreamweaver ถึงเป็นที่ยอมรับมีผู้ใช้งานกันมากมาย

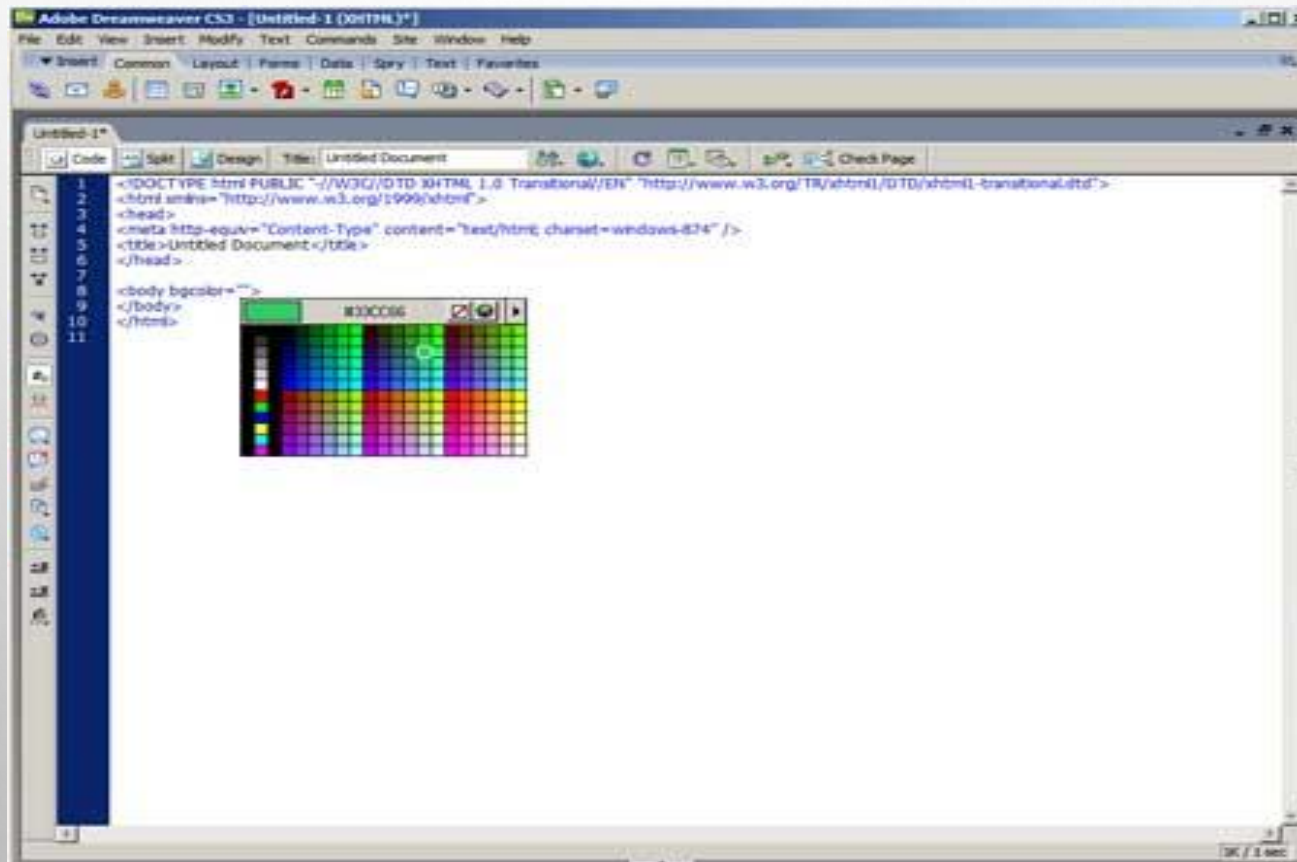
### ช่วยให้คุณทำงานได้เร็วขึ้น

นี่คือข้อดีอันดับต้นๆของ Dreamweaver เลยก็ว่าได้ เมื่อก่อนนั้นถ้าเราต้องการสร้างเว็บเพจ เราจะต้องเขียนภาษา HTML ขึ้นมาเพื่อให้แสดงผลผ่าน browser เป็นรูปภาพหรือข้อความออกมา ซึ่งทำให้เราทำงานได้ช้าลง เพราะเราจะต้องเขียน HTML ไปและดูการแสดงผลผ่าน browser ไปว่าให้ผลถูกต้องตามที่เราต้องการหรือไม่ แต่สำหรับใน Dreamweaver โปรแกรมจะแสดงหน้าจอที่แสดงผลให้เราสามารถปรับแต่งหน้าตาของเว็บเพจของเราได้เลย โดย Dreamweaver จะทำการเขียน HTML ให้เราเอง



## เป็น Editor ที่มีประสิทธิภาพตัวหนึ่ง

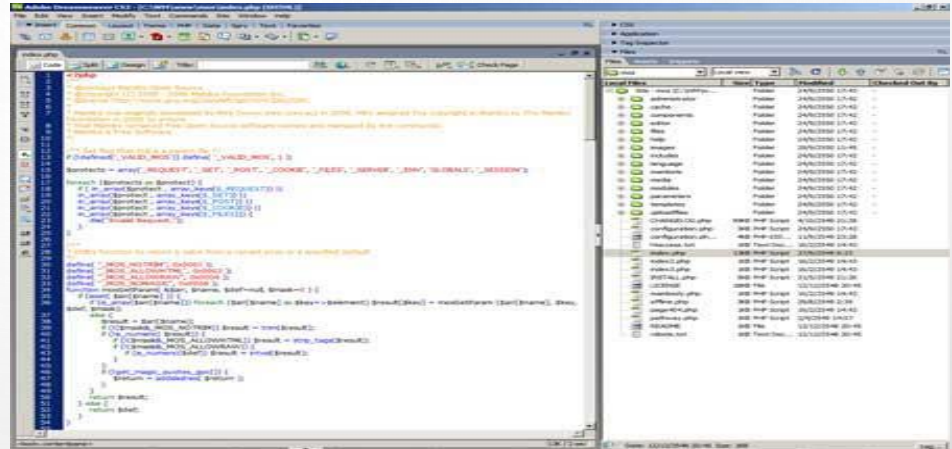
ในกรณีที่เรต้องการเขียน HTML เอง Dreamweaver ก็เป็นเครื่องมือที่อำนวยความสะดวกให้เราได้ดีมาก ไม่เพียงแต่การใช้การกับ HTML เท่านั้น Dreamweaver ก็รองรับภาษาต่างมากมายเช่น CFML, PHP, ASP, ASP.NET และอื่นอีกมากมาย ช่วยให้เราสามารถเขียน Code ได้ง่ายขึ้น



## เป็นโปรแกรมจัดการเว็บไซต์ที่ดี

Dreamweaver ยังเป็นโปรแกรมที่ช่วยให้เราจัดการกับเว็บไซต์ของเราได้ดีขึ้น โดยมีเครื่องมือมากมาย เช่น

1. FTP เราสามารถแก้ไขหน้าเว็บเพจของเรา และส่งไปแสดงผลที่ server ได้ทันที เพราะ Dreamweaver จะติดต่อกับ server ให้เราและแสดงไฟล์ของเราที่อยู่ใน server ให้เราเห็น และแก้ไขได้ทันทีที่เราต้องการถือเป็นเครื่องมือที่สะดวกมาก นอกจากนั้นยังช่วยให้เรามีข้อมูลของเว็บไซต์ของเราสำรองไว้ในเครื่องเราตลอดด้วย



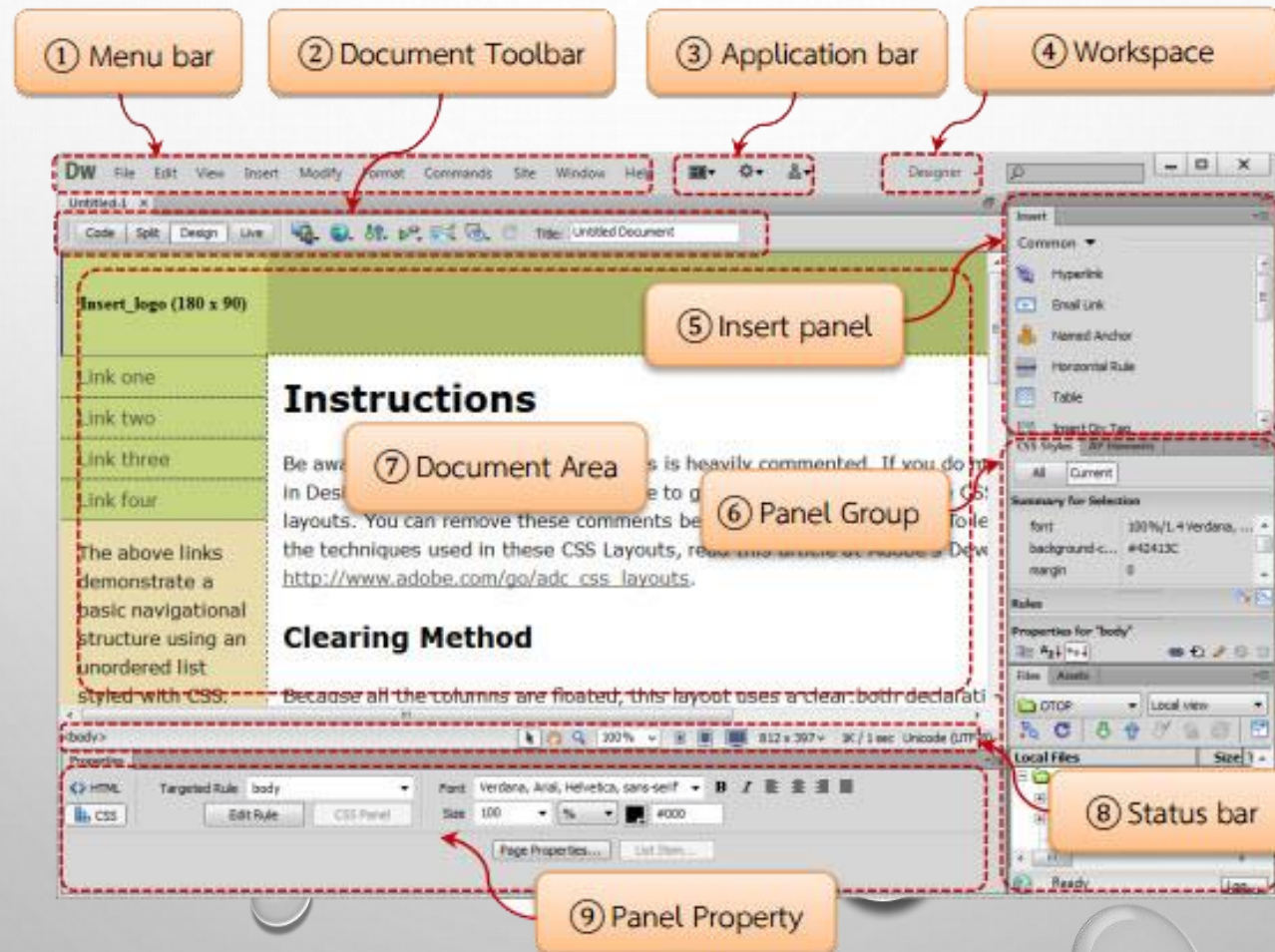
2. Site map เป็นเครื่องมือที่ช่วยแสดงผลเว็บไซต์ของเราให้เป็นรูปร่างขึ้นมา โดยจะแสดงให้เห็นว่าหน้าใด link ไปยังหน้าใดบ้าง โดยเราสามารถย้ายหรือ เปลี่ยนแปลง link ได้ โดยที่ Dreamweaver จะทำการเขียน Code ให้เราใหม่ทันที ถือเป็นเครื่องมือที่ดีมาก เพราะความจริงแล้วเราต้องแก้เว็บเพจของเราตลอด

ช่วยให้เราทำเว็บได้ง่ายขึ้น

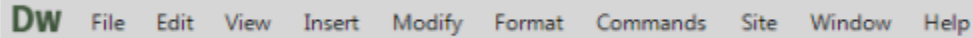
สำหรับคนที่ไม่เคยทำเว็บมาก่อนก็สามารถใช้ Dreamweaver เพียงโปรแกรมเดียวเพื่อพัฒนาเว็บไซต์ของตัวเองขึ้นมาได้ง่ายเหมือนกับการเขียนหนังสือ และสำหรับคนที่เชี่ยวชาญ Dreamweaver ก็ทำให้เรามีความคล่องตัวขึ้นเพราะตอนนี้ Dreamweaver มีเครื่องมือมากมายและทำงานเชื่อมต่อกับโปรแกรมดังๆมากมายเช่น Photoshop, Illustrator, Flash หรือแม้แต่กระทั่งการใช้ในลักษณะ Dynamic webpage ก็พัฒนาขึ้นมาจะเห็นว่าใน Dreamweaver CS3 นั้นมีการใช้งานในส่วนของ Ajax เพิ่มมาอีกด้วยรวมถึงการใช้งาน CSS ที่ได้รับการพัฒนาขึ้นมา นี้ยังไม่รวมถึง Template มากมายที่ช่วยในการจัดข้อความ , หน้าตาของเว็บเพจ และเครื่องมืออีกมากมาย

## ส่วนประกอบหน้าจอโปรแกรม Adobe Dreamweaver

เมื่อเปิดโปรแกรม Dreamweaver แล้ว จะได้หน้าต่างโปรแกรม ซึ่งมีส่วนประกอบหลัก แสดงดังภาพ



Menu bar : เป็นที่รวมคำสั่งทั้งหมดของโปรแกรม Dreamweaver ที่ใช้ในการจัดการกับไฟล์เว็บเพจ ประกอบด้วยเมนูแสดงดังภาพ



DW File Edit View Insert Modify Format Commands Site Window Help

Menu bar ประกอบด้วยเมนูย่อย ดังนี้

1. File เป็นเมนูคำสั่งสำหรับจัดการกับไฟล์เว็บเพจ เช่น สร้างเว็บเพจใหม่
2. บันทึกเว็บเพจ เปิดเว็บเพจ แสดงเว็บเพจผ่านบราวเซอร์ หรือออกจากโปรแกรม เป็นต้น
3. Edit เป็นเมนูคำสั่งสำหรับการแก้ไข เช่น คัดลอก ตัด วาง ค้นหา รวมถึงการ
4. ตั้งค่าการทำงาน (Preference) ต่าง ๆ เป็นต้น
5. View เป็นเมนูคำสั่งสำหรับปรับเปลี่ยนมุมมองของเว็บเพจขณะทำงาน เป็นต้น
6. Insert เป็นเมนูคำสั่งสำหรับแทรกวัตถุต่าง ๆ เช่น รูปภาพ เสียง ตาราง ฟอรัมต่าง ๆ ลงบนเว็บเพจ เป็นต้น
7. Modify เป็นเมนูคำสั่งสำหรับแก้ไขวัตถุต่างๆ บนเว็บเพจ เช่น การแก้ไขรูปแบบตัวอักษร การแก้ไขรูปภาพ การจัดการตาราง หรือการกำหนดคุณสมบัติของเว็บเพจ เป็นต้น
8. Format เป็นเมนูคำสั่งสำหรับเปลี่ยนรูปแบบโดยรวมของข้อความบนเว็บ
9. เพจ เช่น การจัดรูปแบบข้อความ การสร้างหัวข้อย่อยการ เป็นต้น
10. Command เป็นเมนูคำสั่งสำหรับจัดการกับชุดคำสั่งต่าง ๆ บนเว็บเพจที่ทำงานอยู่
11. Site เป็นเมนูคำสั่งสำหรับจัดการกับ Site เช่น สร้าง Site หรือแก้ไข
12. Site ที่ทำงาน รวมถึงการตรวจสอบสิ่งต่าง ๆ ใน Site เป็นต้น
13. Window เป็นเมนูที่ใช้ในการเปิดหรือปิดพาเนลที่ทำงานอยู่
14. Help เป็นเมนูที่ใช้ในการขอความช่วยเหลือผ่านเว็บไซต์ Adobe



# การใช้โปรแกรม DREAMWEAVER

Toolbar เป็นแถบเครื่องมือที่ใช้รวมปุ่มคำสั่งที่จำเป็นต้องใช้งานเป็นประจำสามารถเปิด/ปิดการใช้งานได้

Toolbars ประกอบด้วยแถบเครื่องมือดังนี้

Document Toolbar เป็นทูลบาร์ที่ประกอบไปด้วยปุ่มคำสั่งในการกำหนดมุมมองการแสดงผลเว็บเพจ การแสดงความละเอียดของหน้าเว็บเพจ การโอนย้ายไฟล์ หรือการกำหนดคำอธิบายเว็บเพจเป็นต้น แสดงดังภาพ



Standard Toolbar เป็นทูลบาร์ที่ประกอบไปด้วยปุ่มคำสั่งพื้นฐาน ที่ใช้ในการจัดการไฟล์ เช่น การสร้างไฟล์ บันทึกไฟล์ เปิดไฟล์ คัดลอก ย้าย หรือวางเนื้อหาตลอดจนการยกเลิกหรือทำซ้ำคำสั่งด้วย แสดงดังภาพ



Style Rendering Toolbar เป็นทูลบาร์ที่ออกแบบมาเพื่อให้แสดงผลการทำงานของหน้าเว็บเพจที่ใช้ Style Sheet บนมีเดียประเภทต่าง ๆ เช่น บนหน้าจอคอมพิวเตอร์ บนเครื่องพิมพ์ บนโปรเจ็คเตอร์ บนทีวี การเพิ่ม/ลดขนาดตัวอักษร ตลอดจนการแสดงผลของสถานการณ์เชื่อมโยง แสดงดังภาพ



# การใช้โปรแกรม DREAMWEAVER

## Application bar

เป็นแถบประยุกต์ประกอบด้วยแถบเครื่องมือแสดงดั่งภาพ

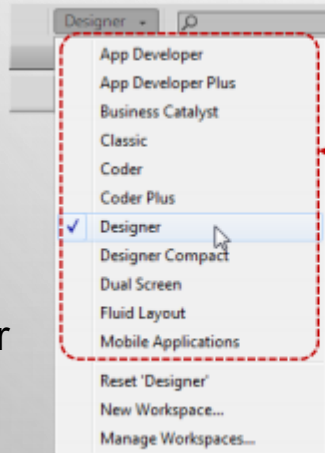


Application bar ประกอบด้วย

- สำหรับเลือกรูปแบบการแสดงผลพื้นที่สำหรับสร้างหน้าเว็บเพจ เช่น Code Split หรือ Design เป็นต้น
- สำหรับค้นหา และติดตั้งโปรแกรมเสริม
- สำหรับบริหารจัดการไซต์ เช่นสร้างไซต์ใหม่

## Workspace switcher

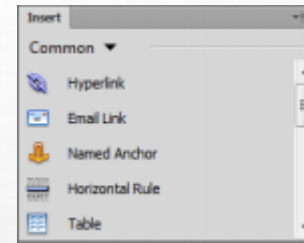
เป็นปุ่มสำหรับเปลี่ยนมุมมองพื้นที่ทำงาน (Workspace) โดยสามารถเลือกได้ว่าต้องการใช้งานรูปแบบในลักษณะใด ซึ่งใน Adobe Dreamweaver มีให้เลือกใช้ 11 แบบแสดงดั่งภาพ



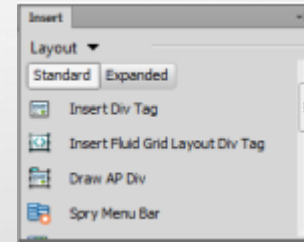
มุมมองพื้นที่ทำงาน

## Insert panel

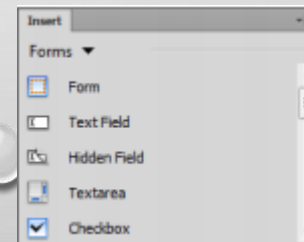
เป็นพาเนลที่รวบรวมกลุ่มคำสั่งที่ใช้สำหรับสร้างและแทรกออบเจ็คต่าง ๆ โดยจะแบ่งออกเป็นกลุ่ม เพื่อให้ใช้งานได้สะดวก ตัวอย่างกลุ่มคำสั่งที่ใช้งาน แสดงดั่งภาพ



Common เป็นกลุ่มคำสั่งสำหรับวางออบเจ็คที่ต้องใช้งานเป็นประจำ เช่น รูปภาพ ตาราง ไฟล์มัลติมีเดีย หรือลิงค์ เป็นต้น

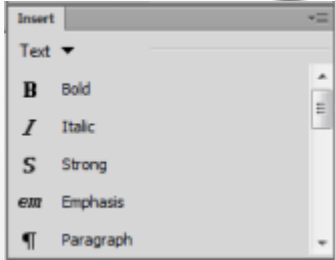


Layout เป็นกลุ่มคำสั่งสำหรับวางออบเจ็คที่ใช้จัดหน้าเว็บเพจ เช่น AP Element หรือตาราง เป็นต้น

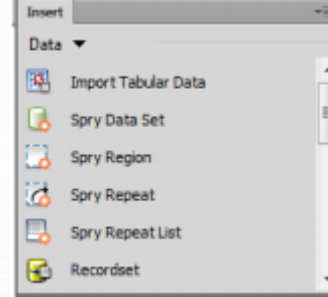


Forms เป็นกลุ่มคำสั่งสำหรับวางออบเจ็คที่เป็นฟอร์มรับข้อมูล

# การใช้โปรแกรม DREAMWEAVER



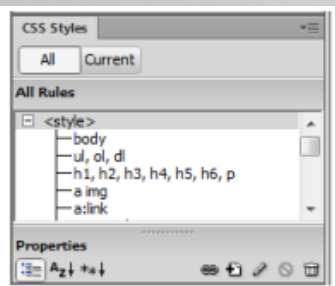
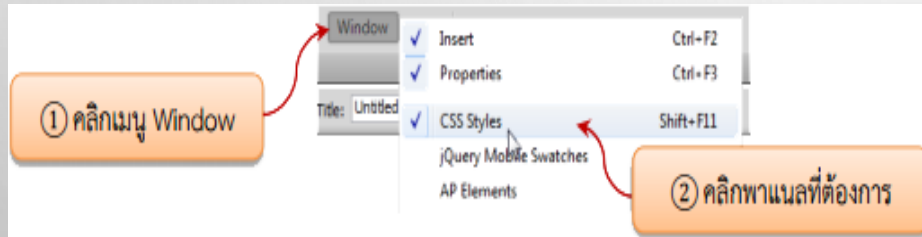
Text เป็นกลุ่มคำสั่งสำหรับจัดรูปแบบ ข้อความ เช่นทำตัวหนาเอียง หรือใส่ list รายการ รวมทั้งแทรกสัญลักษณ์พิเศษต่าง ๆ



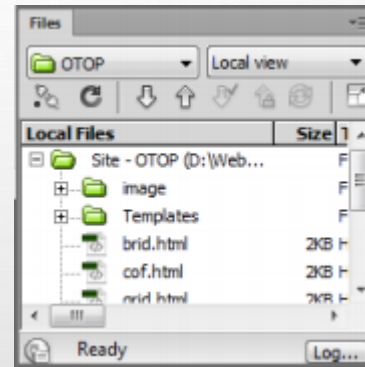
Data เป็นกลุ่มคำสั่งสำหรับการจัดการฐานข้อมูล และดึงข้อมูลจากฐานข้อมูลมาแสดงบนเว็บเพจ

## กลุ่มพาเนลการทำงาน (Panel Group)

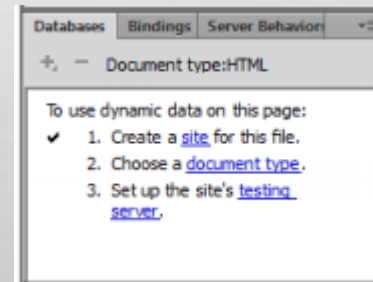
เป็นพาเนลหน้าต่างขนาดเล็ก ที่รวบรวมเครื่องมือไว้เป็นกลุ่มตามหน้าที่ สำหรับใช้งานเฉพาะเรื่องไว้ โดยสามารถเปิดหรือปิดพาเนลการทำงานได้โดยคลิกเมนูคำสั่ง Window แล้วคลิกเลือกพาเนลที่ต้องการ แสดงดังภาพ



CSS Styles Panel เป็นพาเนลที่ใช้สำหรับจัดการกับสไตล์ CSS เช่น การสร้าง การแก้ไข การลบ หรือการกำหนดคุณสมบัติต่างๆของ CSS



File Panel เป็นพาเนลที่ใช้สำหรับจัดการกับไฟล์เว็บเพจ ทั้งไฟล์รูปภาพ ไฟล์ HTML ไฟล์มัลติมีเดีย และโพลเดอ์ภายในเว็บไซต์ หรือสามารถทดสอบการทำงานของเว็บเพจผ่านเซิร์ฟเวอร์ได้

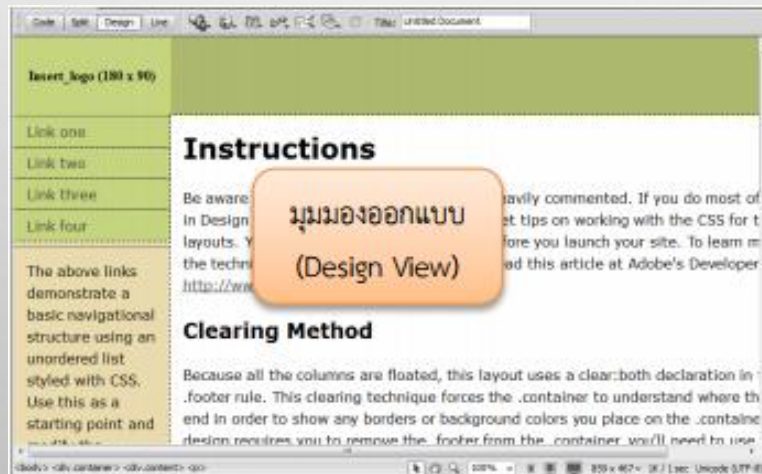
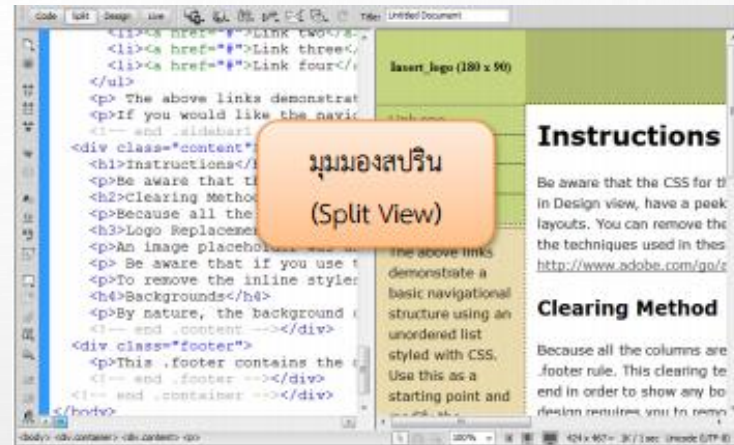
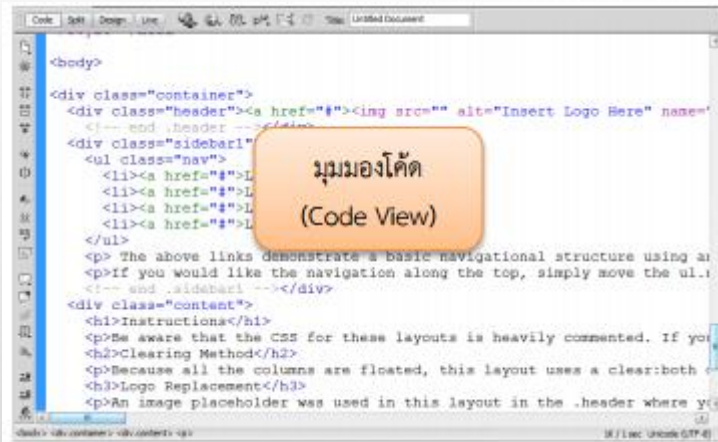


Database Panel เป็นพาเนลที่ใช้สำหรับสร้างและจัดการให้เว็บเพจสามารถ เชื่อมต่อกับฐานข้อมูล

# การใช้โปรแกรม DREAMWEAVER

## Document Area

เป็นพื้นที่สำหรับสร้างหน้าเว็บเพจ ใส่ข้อมูลเนื้อหา และองค์ประกอบของเว็บเพจเช่น ภาพกราฟิก ระบบมัลติมีเดีย และโค้ดต่าง ๆ ซึ่งสามารถให้แสดงพื้นที่ในมุมมองได้ 3 มุมมอง คือ มุมมองโค้ด (Code View) มุมมองสปริน (Split View) และมุมมองออกแบบ (Design View) แสดงดังภาพ



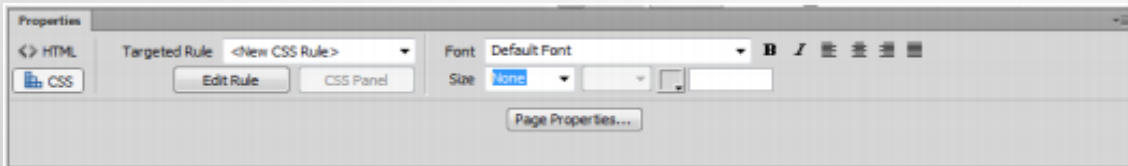
## แถบสถานะ (Status Bar)

เป็นแถบที่อยู่ด้านล่างของหน้าต่างการทำงาน ใช้แสดงข้อมูลเพิ่มเติมเกี่ยวกับสถานะการทำงานของเว็บเพจที่กำลังทำอยู่ เช่น แสดงและเลือกแท็ก HTML การปรับขนาดการแสดงผลการกำหนดขนาดหน้าต่าง ขนาดของไฟล์และเวลาที่ใช้ในการโหลด และการแสดงรหัสภาษาของเว็บเพจที่กำลังใช้งาน แสดงดังภาพ

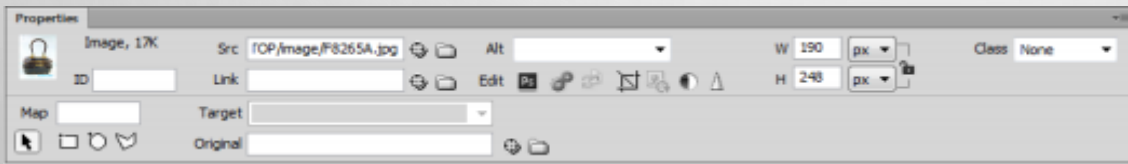


## พาเนลคุณสมบัติ (Panel Properties)

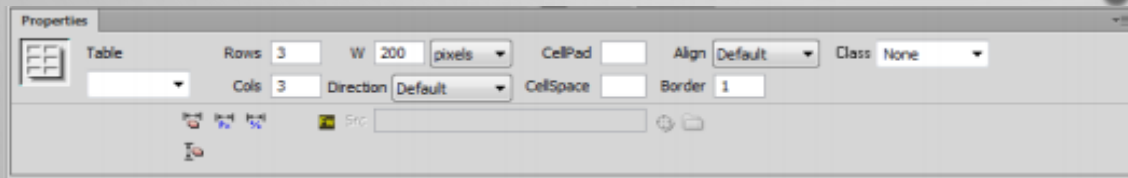
เป็นพาเนลที่อยู่ด้านล่างของหน้าจอโปรแกรม เป็นส่วนที่ต้องใช้งานบ่อยที่สุด เพื่อใช้ในการปรับแต่งรายละเอียดและการแก้ไขคุณสมบัติต่าง ๆ เช่น ขนาด ตำแหน่ง หรือสี เป็นต้น โดยพาเนลนี้จะเปลี่ยนไปตามวัตถุที่เลือกใช้งานบนเว็บเพจ ตัวอย่างพาเนลคุณสมบัติแสดงดังภาพ



พาเนลคุณสมบัติเมื่อเลือกการทำงานกับข้อความบนเว็บเพจ



พาเนลคุณสมบัติเมื่อเลือกการทำงานกับภาพประกอบบนเว็บเพจ



พาเนลคุณสมบัติเมื่อเลือกการทำงานกับตารางบนเว็บเพจ



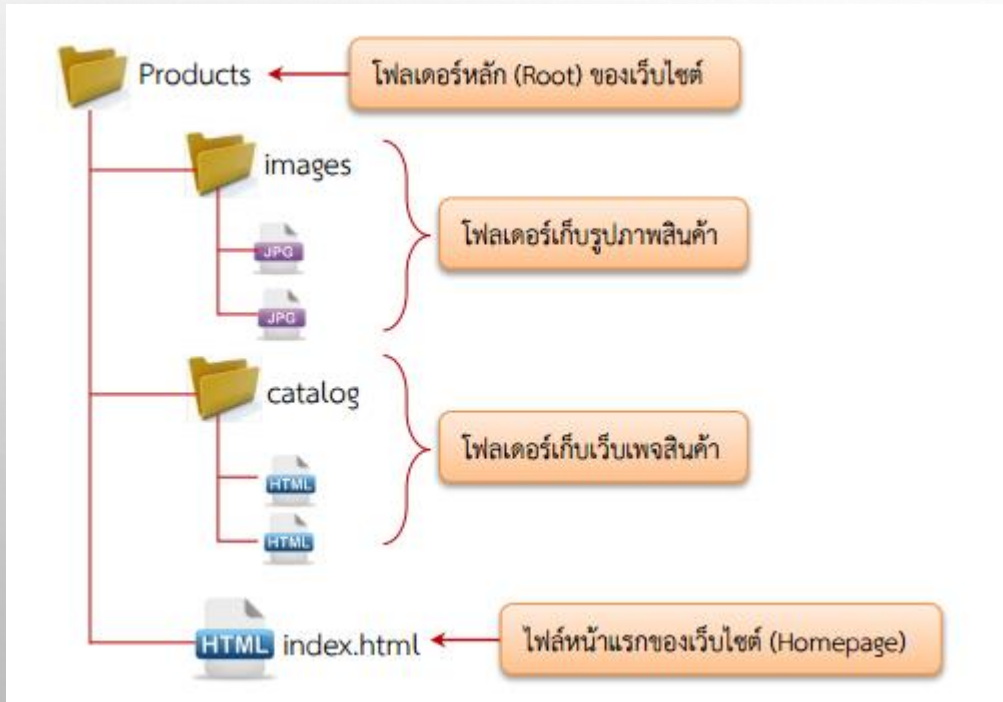
# การใช้โปรแกรม DREAMWEAVER

---

## การสร้าง Website

การกำหนดโครงสร้างของไฟล์และโฟลเดอร์ในเว็บไซต์

ก่อนทำการสร้างเว็บไซต์ ต้องกำหนดโครงสร้างเว็บไซต์ก่อน เพื่อสร้างความสัมพันธ์ระหว่างเว็บเพจและไฟล์ต่าง ๆ ให้เป็นไปอย่างถูกต้อง โดยภายในเว็บไซต์ประกอบด้วย โฟลเดอร์และไฟล์เป็นจำนวนมาก ซึ่งไฟล์หน้าแรกของเว็บไซต์ (Homepage) จะต้องอยู่ในตำแหน่งโฟลเดอร์หลักเสมอ ตัวอย่างเช่น ต้องการสร้างเว็บไซต์ขายสินค้า จะมีโครงสร้างของไฟล์และโฟลเดอร์ แสดงดังภาพ



โครงสร้างของโฟลเดอร์ภายในเว็บไซต์จะมีลักษณะเช่นเดียวกับโครงสร้างของโฟลเดอร์ในระบบไฟล์ของวินโดวส์ คือ ประกอบด้วยโฟลเดอร์ Product ซึ่งเป็นโฟลเดอร์หลัก (Root) และสามารถสร้างโฟลเดอร์ย่อย ๆ เป็นชั้น ๆ เพื่อจัดเก็บไฟล์ให้เป็นหมวดหมู่ เช่น ไฟล์รูปภาพ ก็จะถูกเก็บไว้ในโฟลเดอร์ images ไฟล์เว็บเพจสินค้าก็ถูกเก็บไว้ในโฟลเดอร์ catalog สำหรับไฟล์ index.html ซึ่งเป็นไฟล์หน้าแรกของเว็บไซต์ จะต้องอยู่ในตำแหน่งโฟลเดอร์หลักเสมอ



# การใช้โปรแกรม DREAMWEAVER

---

## การจัดการ Website



## การสร้างเว็บไซต์

จากที่ได้กำหนดโครงสร้างของไฟล์และโฟลเดอร์ในเว็บไซต์สิ่งที่ต้องทำเป็นขั้นตอนต่อไป คือ การสร้างเว็บไซต์ หรือเรียกสั้น ๆ ว่า สร้างไซต์ (New Site) โดยมีขั้นตอนแสดงดังภาพ

**1** คลิกปุ่ม (Site) แล้วเลือก New Site...

**2** ในช่อง Site Name พิมพ์ชื่อเว็บไซต์เป็น Products

**3** คลิกปุ่ม (Browse for folder) เพื่อเลือกโฟลเดอร์ที่เก็บเว็บไซต์

**4** คลิกปุ่ม (Create new folder) เพื่อสร้างโฟลเดอร์ที่เก็บเว็บไซต์

**5** ตั้งชื่อโฟลเดอร์เป็น Products

**6** คลิกปุ่ม Open

**7** จะได้โฟลเดอร์ Products

**8** คลิกปุ่ม Select

**9** จะได้โฟลเดอร์ที่เลือกในช่อง Local Site

**10** คลิกปุ่ม Save

**11** ในพาเนล File จะปรากฏชื่อของไซต์ และแหล่งที่เก็บโฟลเดอร์

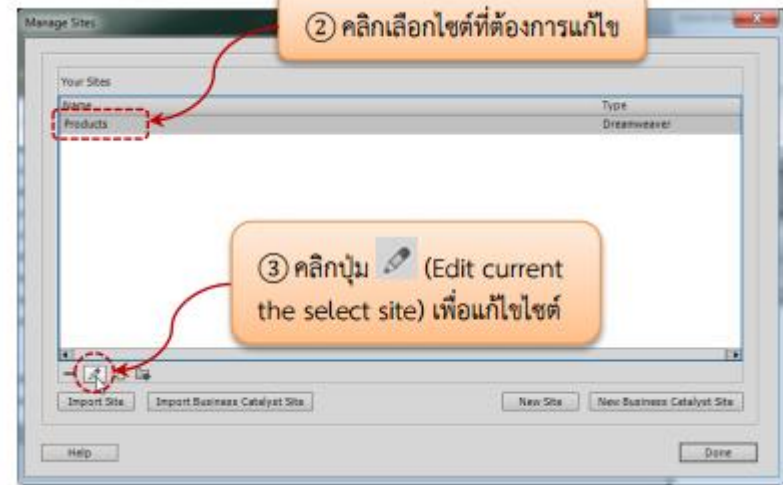
# การใช้โปรแกรม DREAMWEAVER

## การแก้ไขไซต์

ในกรณีที่ต้องการแก้ไขไซต์เช่น ชื่อไซต์ หรือโฟลเดอร์ของไซต์ มีขั้นตอนแสดงดังภาพ

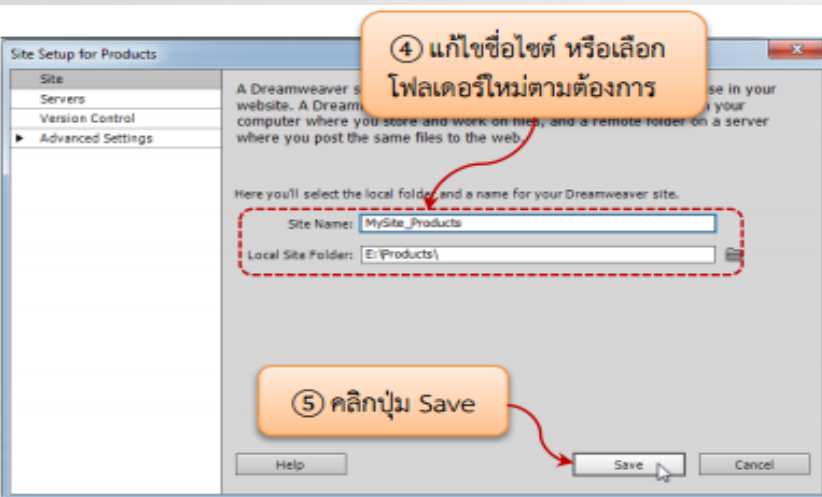


① คลิกปุ่ม (Site) แล้วเลือก Manage Site...



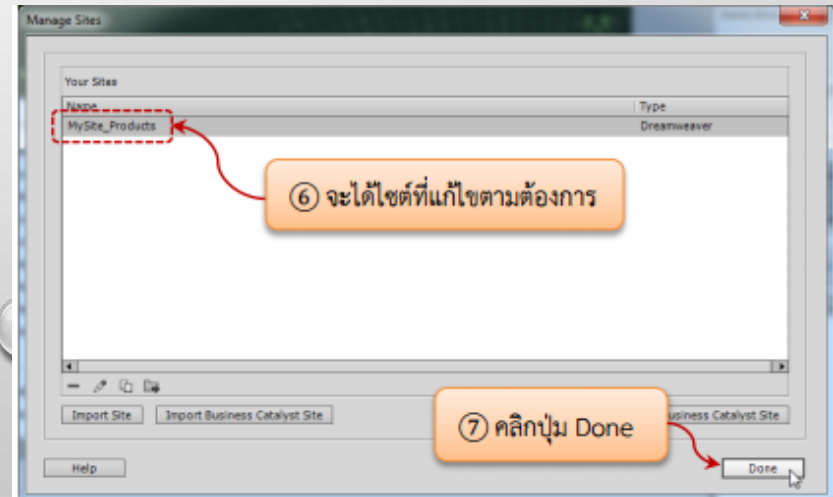
② คลิกเลือกไซต์ที่ต้องการแก้ไข

③ คลิกปุ่ม (Edit current the select site) เพื่อแก้ไขไซต์



④ แก้ไขชื่อไซต์ หรือเลือกโฟลเดอร์ใหม่ตามต้องการ

⑤ คลิกปุ่ม Save



⑥ จะได้ไซต์ที่แก้ไขตามต้องการ

⑦ คลิกปุ่ม Done



# การใช้โปรแกรม DREAMWEAVER

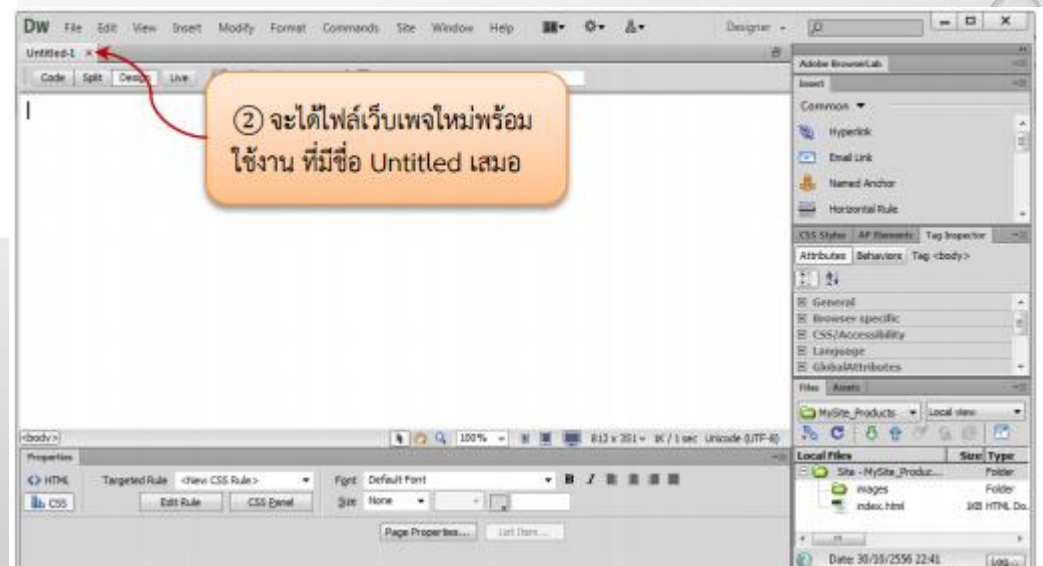
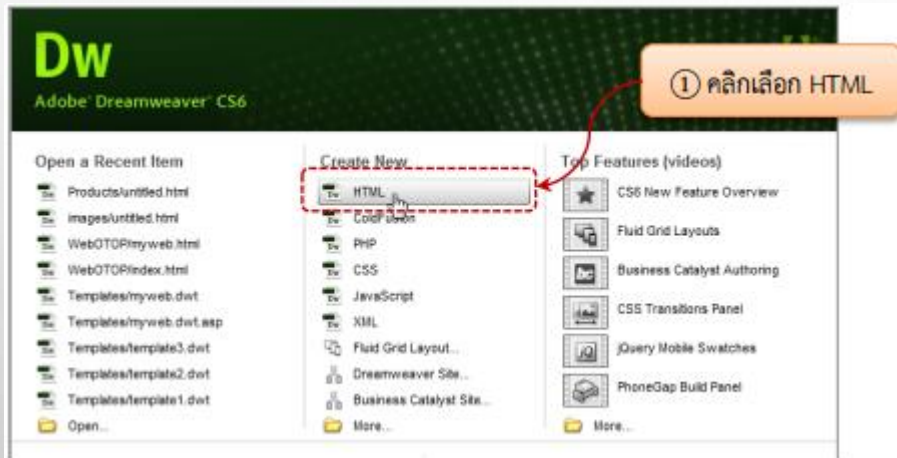
---

## การจัดการ Web Page

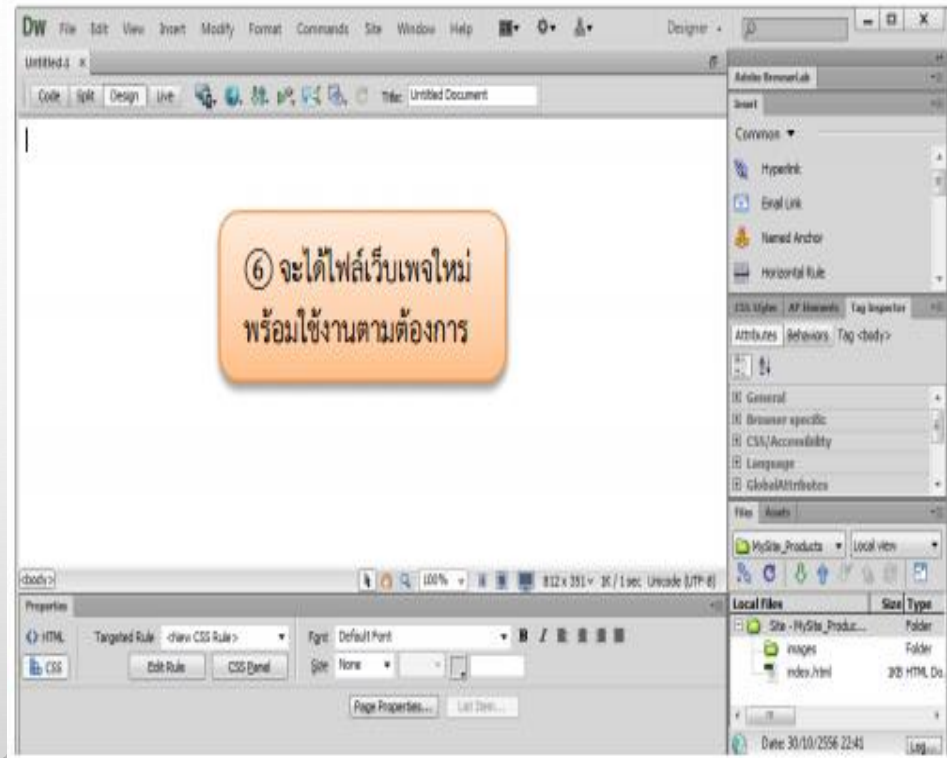
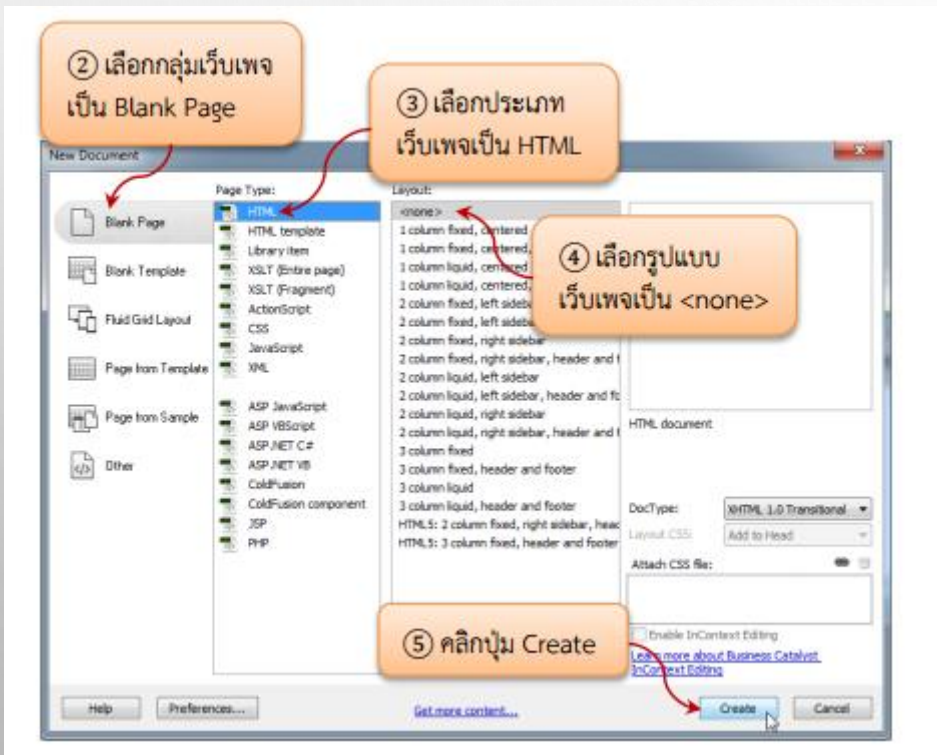
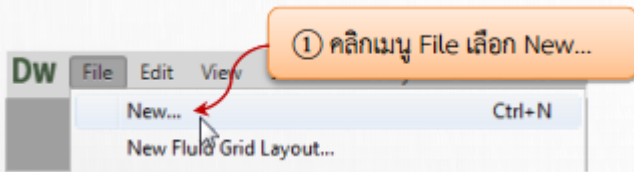
## การสร้างเว็บเพจใหม่

การสร้างเว็บเพจใหม่มีหลายวิธีดังนี้

สร้างเว็บเพจใหม่จาก Welcome Screen เมื่อเปิดโปรแกรม Adobe Dreamweaver จะปรากฏหน้าต่าง Welcome Screen สร้างเว็บเพจใหม่ได้มีขั้นตอนแสดงดังภาพ



สร้างเว็บเพจใหม่จากเมนู File มีขั้นตอนแสดงดังภาพ

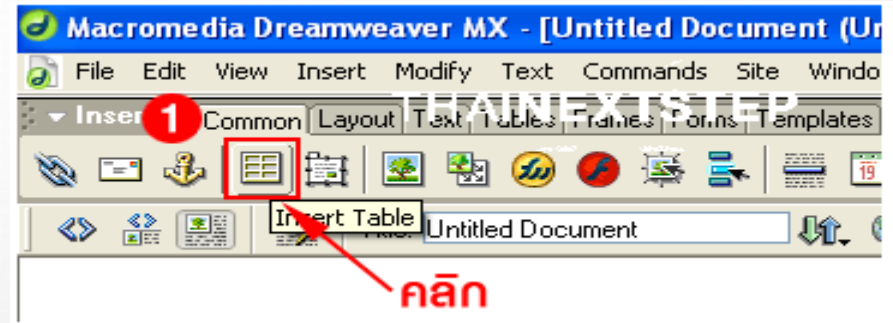


## การสร้างตารางใน Dreamweaver

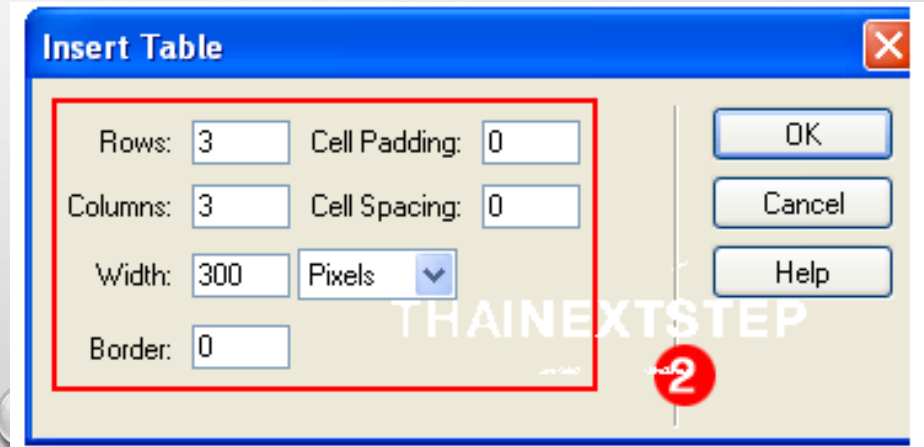
## การสร้างตารางใน Dreamweaver

บทความนี้เราจะมาเริ่มต้นสร้างตารางให้กับเว็บเพจกันค่ะ ซึ่งเป็นบทความ Basic อีกบทความหนึ่ง ใครที่เริ่มต้นใช้งานโปรแกรม Dreamweaver ก็เข้ามาดูกันได้ค่ะ

**ขั้นตอนที่ 1** ให้เราเปิดโปรแกรม Dreamweaver ขึ้นมาก่อนค่ะ จากนั้นเรามาเริ่มสร้างตารางให้เว็บเพจของเรากันเลยค่ะ โดยคลิกที่รูปตาราง ตามภาพที่ 1 ค่ะ



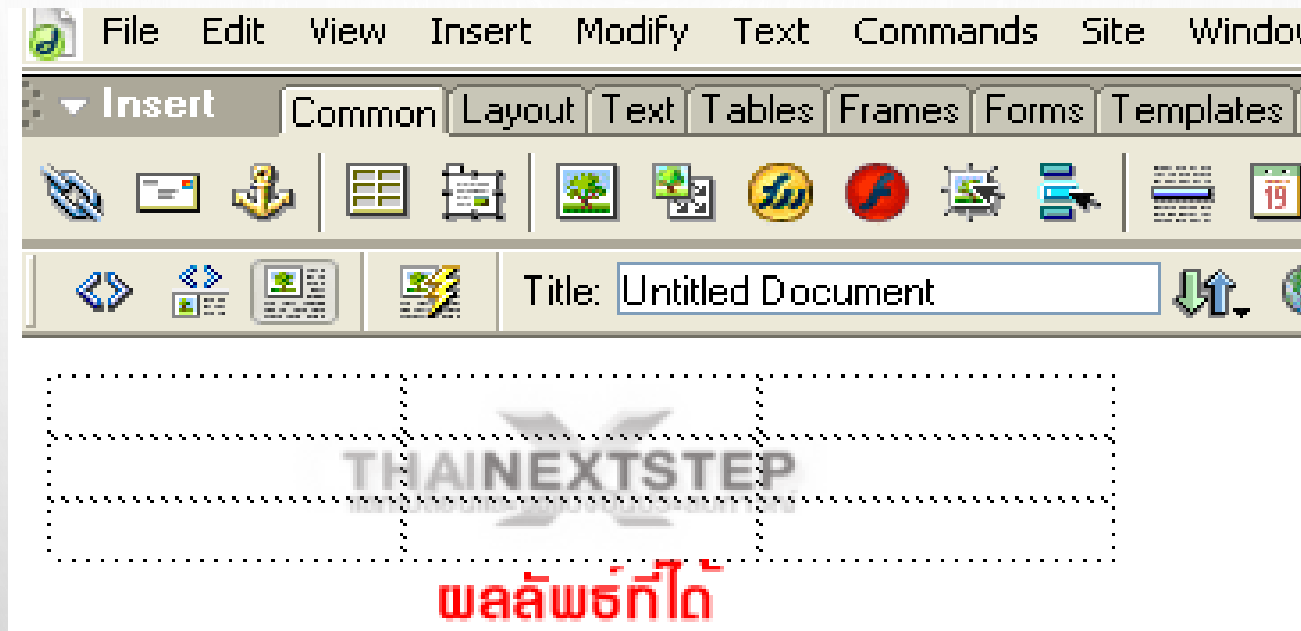
**ขั้นตอนที่ 2** จะปรากฏไดอะล็อกบ็อก Insert Table ขึ้นมา ซึ่งในส่วนนี้จะเป็นส่วนกำหนดรายละเอียดของตารางที่เราต้องการจะสร้าง อันดับแรกก็คือกำหนดขนาดของตาราง โดยตามตัวอย่างจะขอสร้างตารางขนาด 3 แถว 3 คอลัมน์ โดยให้มาขนาดความกว้างของตารางเท่ากับ 300 pixels และกำหนดขอบของตารางให้เป็นแบบไม่มีขอบ เมื่อกำหนดได้ตามต้องการแล้วคลิกที่ปุ่ม OK



และแล้วเราก็จะได้ตารางขนาด 3 แถว 3 คอลัมน์ และกว้าง 300 pixels หากเรา Save ไฟล์แล้วดูผลลัพธ์ ก็จะไม่เห็นอะไรใด ๆ ทั้งสิ้น เพราะเรากำหนดให้เป็นแบบไม่มีขอบ

# การใช้โปรแกรม DREAMWEAVER

และแล้วเราก็จะได้ตารางขนาด 3 แถว 3 คอลัมน์ และกว้าง 300 pixels หากเรา Save ไฟล์แล้วดูผลลัพธ์ ก็จะไม่เห็นอะไรใด ๆ ทั้งสิ้น เพราะเรากำหนดให้เป็นแบบไม่มีขอบ



โดยส่วนใหญ่แล้วเราจะกำหนดให้เป็นแบบไม่มีขอบ ในกรณีที่ใช้สำหรับจัดตำแหน่งของข้อความเนื้อหา ซะเป็นส่วนใหญ่ และหากเราต้องการแบบให้แสดงผลด้วย เราก็จะต้องปรับแต่งรายละเอียดให้กับตาราง ด้วย ไม่ว่าจะเป็นการใส่เส้นขอบ การใส่สีขอบตาราง การใส่สีให้พื้นของตาราง และรวมไปถึงการใส่ภาพ ให้กับพื้นของตาราง

สำหรับรายละเอียดตามข้างต้น ขอยกยอดไปบทความถัดไปนะคะ ใครอยากรู้รายละเอียดการปรับแต่งตาราง ก็ตามกันมาดูได้ค่ะ

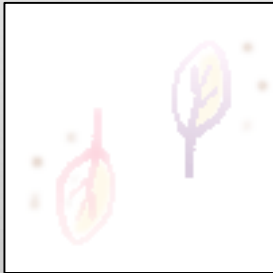


## การใส่ภาพพื้นหลัง ให้เว็บเพจ Dreamweaver

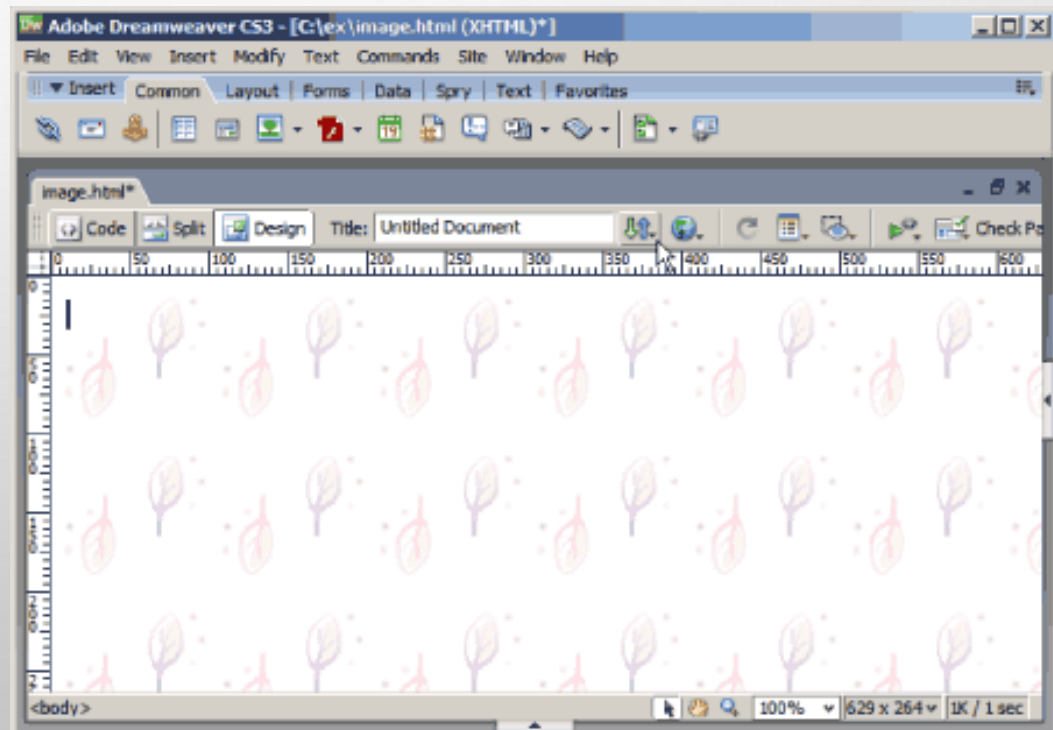
พื้นหลังของเว็บที่ดี จะช่วยส่งเสริมให้เว็บของเราดูดีมากขึ้น และทำให้การอ่านเนื้อหาในเว็บทำได้ง่ายยิ่งขึ้น แต่ถ้าเราเลือกสีพื้นหลังไม่ดี หรือไม่เข้ากับสีของตัวอักษรก็จะให้เกิดอุปสรรคในการอ่านเนื้อหาทันที เช่นการใช้ตัวอักษรโทนสีสว่าง พร้อมกับภาพพื้นหลังโทนสว่าง หรือใช้ภาพที่มีลวดลายมากจนยุ่งเหยิง

ภาพพื้นหลังนั้นเรานิยมใช้ภาพขนาดเล็ก นำมาเรียงต่อกันจนเต็มเว็บเพจ เพื่อความรวดเร็วในการแสดงผลเว็บเพจด้วย ดังตัวอย่างพื้นหลังด้านล่าง

รูปที่ใช้ทำพื้นหลัง



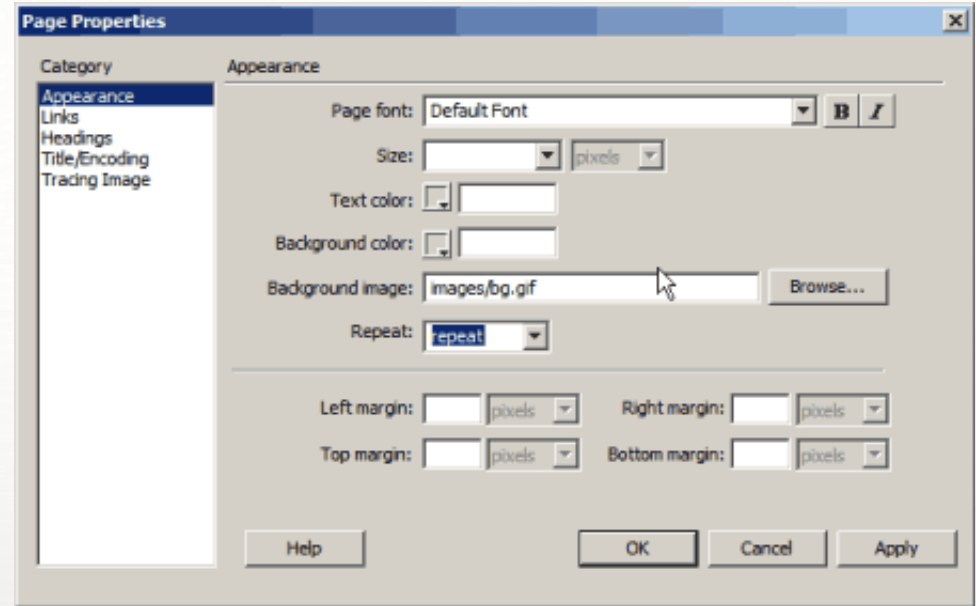
เว็บเพจที่ใส่พื้นหลังเรียบร้อยแล้ว



## ใส่ภาพพื้นหลัง ให้เว็บเพจ

1. เปิดหน้าเว็บเพจที่ต้องการปรับแต่ง
2. ไปที่ Menu เลือก Modify > Page Properties
3. จะมีหน้าต่างขึ้นมาดังรูปด้านล่าง
4. ที่ category ทางซ้ายมือเลือก appearance จะมีหน้าจอให้ปรับตั้งรูป
5. Background image ใช้กำหนดภาพพื้นหลังของเว็บเพจ โดยคลิกที่ Browse จะมีหน้าต่างให้เลือกภาพที่จะใช้แสดงเป็นพื้นหลัง
6. Repeat ใช้กำหนดการแสดงผลของภาพพื้นหลัง โดยมีคำสั่งดังนี้
  - 1.no-repeat ให้แสดงผลภาพพื้นหลังเพียงครั้งเดียว
  - 2.repeat ให้แสดงผลภาพพื้นหลังซ้ำกันหลายๆครั้ง
 จะเติมพื้นที่เว็บเพจ
  - 3.repeat-x ให้แสดงผลภาพพื้นหลังซ้ำกันเฉพาะในแนวนอนเท่านั้น
  - 4.repeat-y ให้แสดงผลภาพพื้นหลังซ้ำกันเฉพาะในตั้งนอนเท่านั้น

ถ้าไม่กำหนดในหัวข้อ Repeat ภาพพื้นหลังจะแสดงผลเติมพื้นที่เว็บเพจอัตโนมัติ



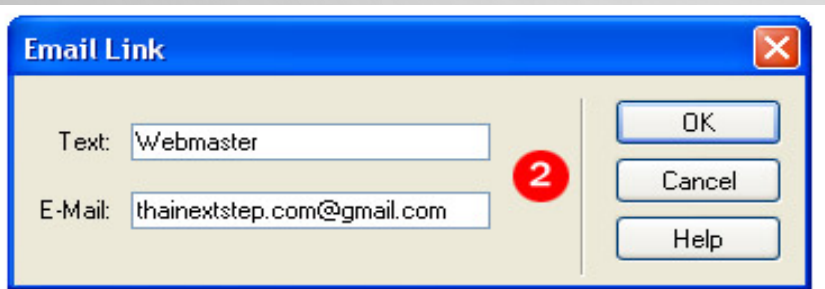
## สร้างการเชื่อมโยงไป ยังอีเมลล์ (Email Link)

## สร้างการเชื่อมโยงไปยังอีเมล (EMAIL LINK)

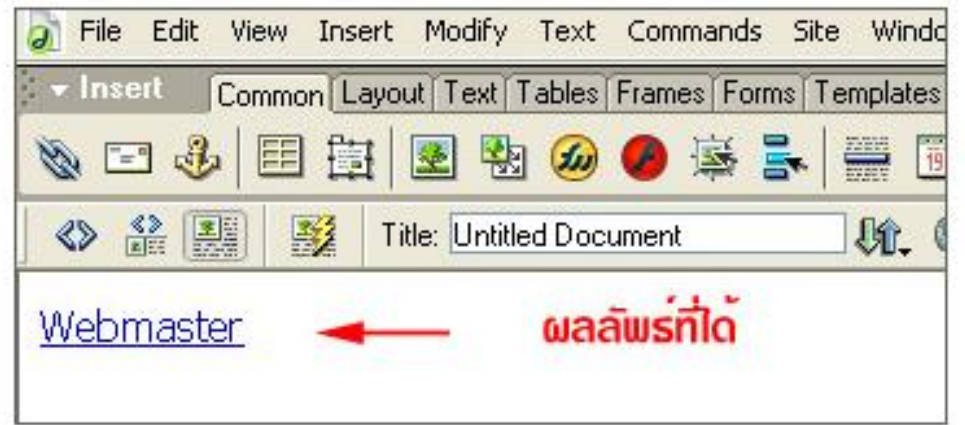
บทความนี้ เราจะมาใช้โปรแกรม Dreamweaver ทำการสร้างลิงค์ แบบลิงค์อีเมล (E-mail Link) เพื่อให้ผู้เยี่ยมชมเว็บไซต์ ได้เขียนอีเมลติดต่อถึงเรา



การทำลิงค์อีเมล (Email Link) นี้ จะเป็นการสร้างลิงค์เพื่อส่งอีเมล โดยเป็นการเรียกใช้โปรแกรมในเครื่องของผู้ใช้งานเอง เช่น Outlook Express สำหรับวิธีการทำลิงค์ด้วยโปรแกรม Dreamweaver ก็สามารถทำได้ง่าย ๆ ดังนี้



**ขั้นตอนที่ 1** หลังจากทำการเปิดโปรแกรม Dreamweaver และเปิดไฟล์ที่ต้องการจะสร้างลิงค์ขึ้นมาแล้ว ให้ทำการคลิกที่เครื่องมือ Email Link ตามรูปตำแหน่งที่ 1 หรือ ใช้คำสั่ง Insert ---> Email Link ซึ่งจะปรากฏหน้าต่าง Email Link ตามรูปที่ตำแหน่งที่ 2



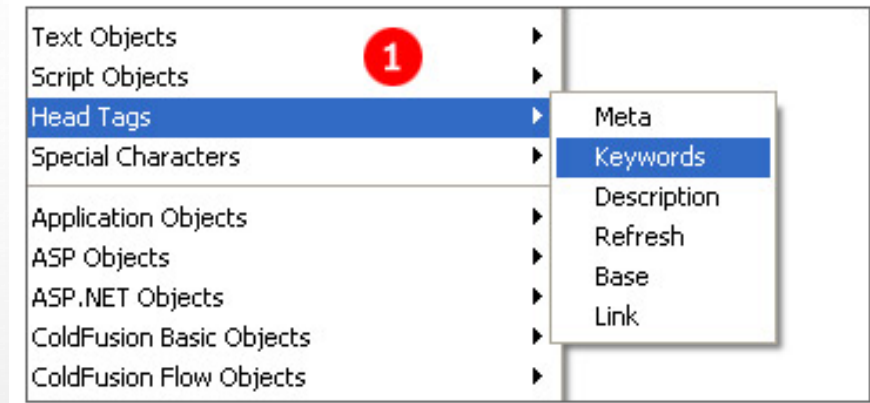
**ขั้นตอนที่ 2** ให้กรอกข้อความที่ต้องการจะลิงค์ และ Email Account ปลายทางที่ต้องการส่งอีเมลถึงผู้รับ (เมลเจ้าของเว็บไซต์) หลังจากใส่ข้อมูลเสร็จแล้วก็ให้คลิกปุ่ม OK

ผลลัพธ์ที่ได้ ก็จะได้ตามรูปตำแหน่งที่ 3 แค่นี้ก็เสร็จแล้วค่ะ ใครจะเมลหา Webmaster ก็ลองกดลิงค์ด้านล่างดูนะค่ะ เป็นลิงค์ที่ทำตามอย่างบทความนี้ละค่ะ ผลลัพธ์ที่ได้จะเป็นยังไง ก็ลองกดดูนะค่ะ

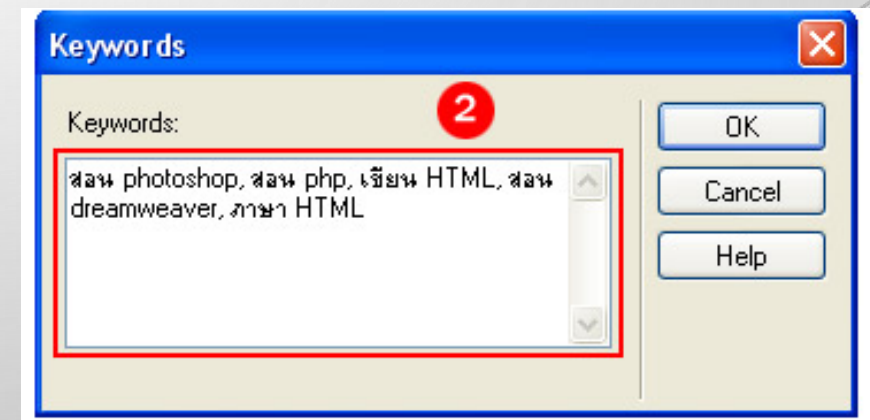
## การใส่ Keyword ให้กับ Web Page โดยใช้ โปรแกรม Dreamweaver

## การใส่ Keyword ให้กับ Web Page โดยใช้โปรแกรม Dreamweaver

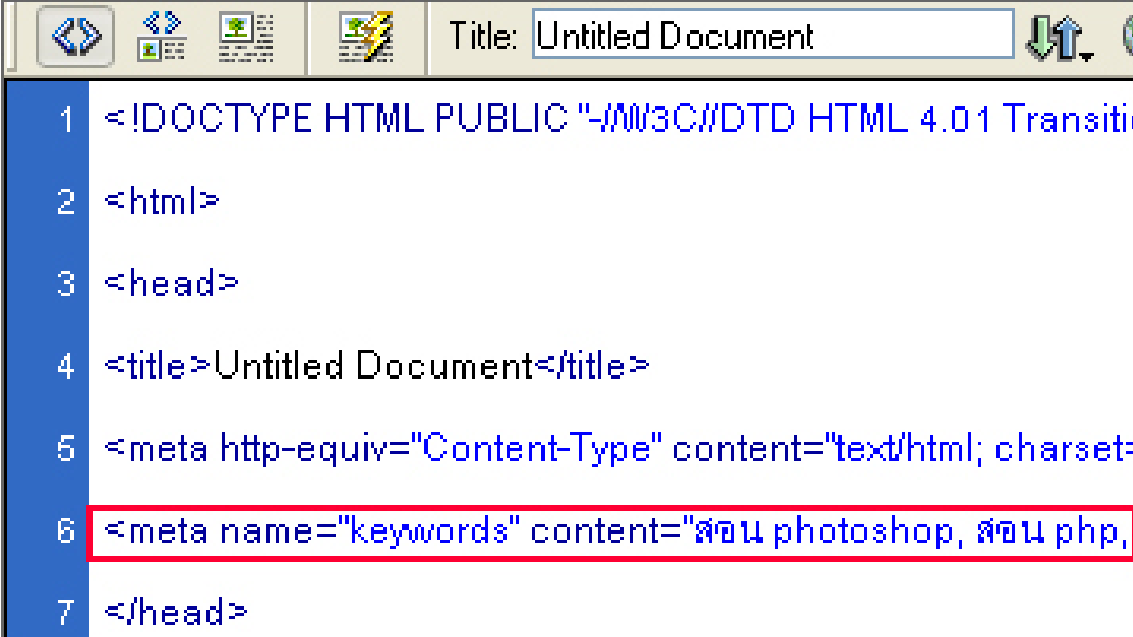
ในการทำ SEO นั้น เราจะต้องมีการใส่ Keyword ให้เว็บเพจ เพื่อให้ผู้ค้นหาข้อมูลจาก Search Engine ได้มีโอกาสเจอเว็บไซต์ของเรา ซึ่งหนึ่งในวิธีการทำ SEO นั้นก็คือการกำหนดค่า Keyword ให้กับเว็บไซต์ โดยในบทความนี้จะมาสอนวิธีการใส่ โดยใช้โปรแกรม Dreamweaver ค่ะ



วิธีการใส่ Keyword ให้กับเว็บเพจ ทำได้ง่าย ๆ ดังนี้  
**ขั้นตอนที่ 1** ให้ทำการเปิดหน้าเว็บเพจที่ต้องการใส่ข้อมูล Keyword โดยใช้โปรแกรม Dreamweaver เปิดไฟล์  
**ขั้นตอนที่ 2** จากนั้นให้ใช้คำสั่ง Insert ---> Head Tag ---> Keywords ตามภาพในตำแหน่งที่ 1 เพื่อเริ่มต้นการใส่ Keyword



**ขั้นตอนที่ 3** หลังจากนั้น จะมีหน้าต่าง Keywords ปรากฏขึ้นมา ตามภาพตำแหน่งที่ 2 ให้ทำการใส่ Keyword ที่เกี่ยวข้องกับข้อมูลของเพจนั้น ๆ เช่น



```
1 <!DOCTYPE HTML PUBLIC "-//W3C//DTD HTML 4.01 Transitional
2 <html>
3 <head>
4 <title>Untitled Document</title>
5 <meta http-equiv="Content-Type" content="text/html; charset=
6 <meta name="keywords" content="สอน photoshop, สอน php,
7 </head>
```

หน้าแรกของเว็บ Thainextstep.com ก็ใส่ Keyword คือ สอน photoshop, สอน php, เขียน HTML ฯลฯ ตามตัวอย่าง ซึ่งจะต้องใส่เครื่องหมายคอมม่า(,) คั่นระหว่าง Keyword แต่ละคำด้วย

และเมื่อใส่ข้อมูล Keyword แล้ว (ไม่ต้องใส่เยอะนะค่ะ เดียวโดน Google Ban เว็บไซต์ ค้นหา Spam Keyword) เมื่อลองดูในส่วนของ Code ในโปรแกรม Dreamweaver ก็ให้เห็น Tag Meta Keyword ตามภาพสุดท้ายนะค่ะ ...เสร็จแล้วค่ะ